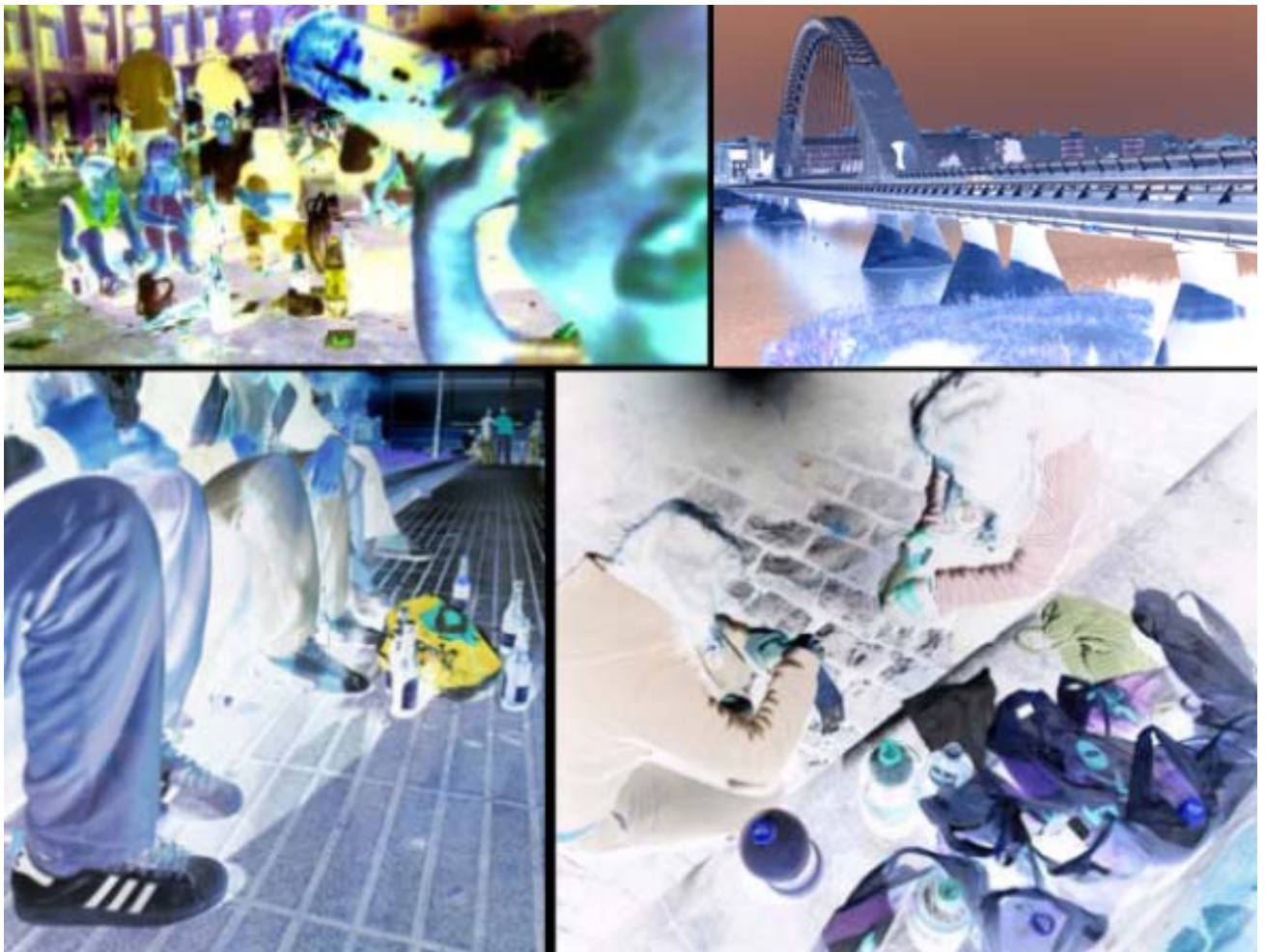




BEBIENDO JUNTO AL GUADIANA

Estudio sobre el botellón en el recinto ferial de Mérida



Mérida, 24 de agosto de 2006



1. DESCRIPCIÓN DE LA MUESTRA

Durante el fin de semana del viernes 4 de agosto y el sábado 5 de agosto de 2006 se aplicó un cuestionario a 250 jóvenes, seleccionados al azar, quienes se encontraban en el momento de realizar la encuesta en el recinto ferial de Mérida o sus proximidades haciendo botellón o dispuesto a hacerlo, junto a sus amistades.

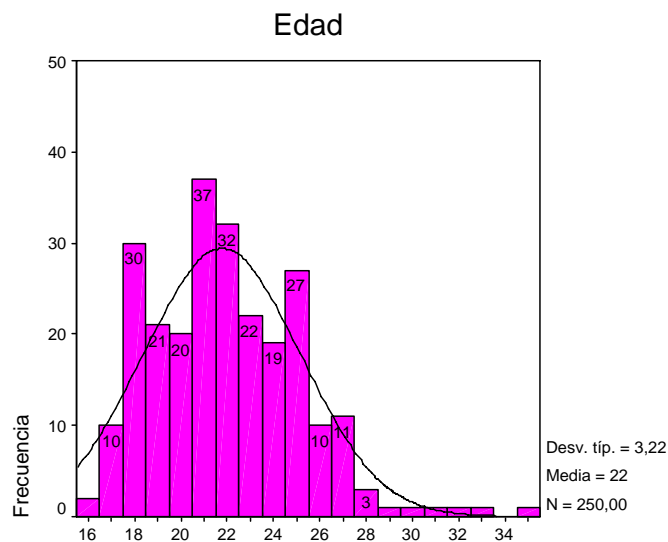
Se utilizaron dos equipos de encuestadores formados por parejas, dotados de un sistema electrónico (PDA) de encuesta personal que recogía las respuestas de forma automática en mencionada zona del botellón en la ciudad de Mérida-

Con posterioridad, se codificaron estos datos obtenidos a través del SPSS 12.0 para elaborar esta presentación pública, de cara a su análisis e interpretación de resultados.

A continuación, se exponen los resultados de mayor interés para conocimiento de la opinión pública emeritense, y para los responsables municipales con competencias en materia de juventud, limpieza y seguridad en Mérida.

1.1 Edad

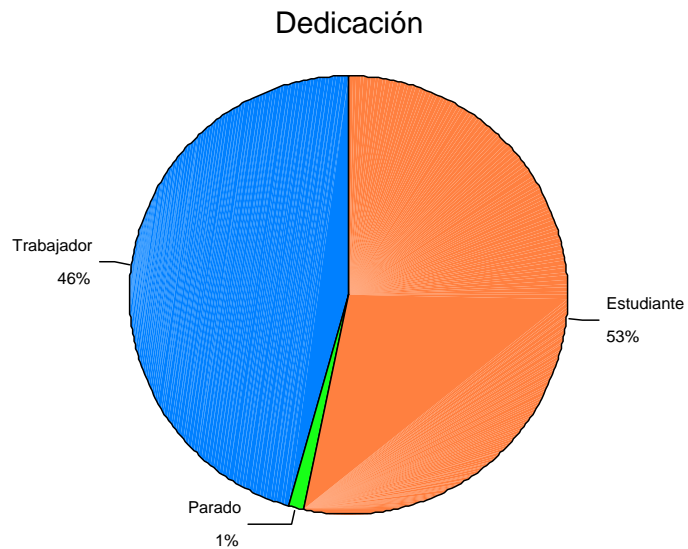
La edad media del joven encuestado es 22 años a pesar de haber encontrado a chicos y chicas con edades comprendidas entre los 16 y los 35 años de edad.





1.2 ¿A qué te dedicas?

Algo más de la mitad, el 53% de los jóvenes encuestados son estudiantes, mientras que el 46% dicen ser trabajadores.

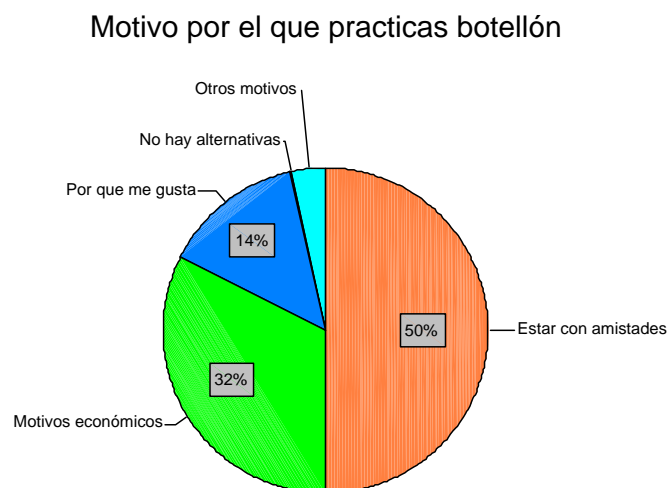




2. CARACTERÍSTICAS DEL BOTELLÓN

2.1 ¿Por qué motivo practicas botellón en el día de hoy?

Las respuestas ofrecidas por los encuestados ponen de manifiesto que **el 50% de los jóvenes practican el botellón como punto de encuentro con sus amistades en su tiempo libre**, mientras que **el 32% argumentan motivos económicos propios de una edad en la que el poder adquisitivo es limitado o nulo**, casi siempre condicionado a la paga que reciben de sus familiares adultos, o bien por trabajos esporádicos que les reporta algo de dinero con el que cubrir sus demandas y necesidades. Existe un **14% que expresan su gusto o preferencia por esta práctica**, quizás motivado por lo anteriormente comentado entre los encuestados.

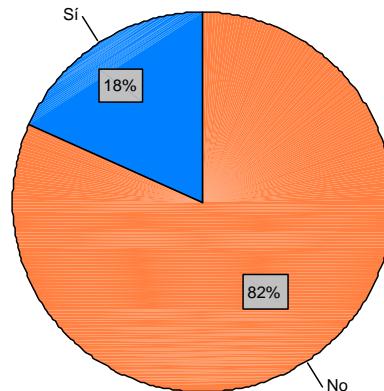


2.2 ¿Te preocupa el ruido y demás molestias ocasionadas al vecindario próximo al botellón?

Esta cuestión refleja **la escasa actitud de responsabilidad cívica de los jóvenes, ya que el 82% de los encuestados expresan su despreocupación por las molestias vecinales** ocasionadas en las concentraciones de miles de jóvenes en el ferial de Mérida, de jueves a sábado.



¿Te preocupa el ruido y demás molestias ocasionadas al vecindario?

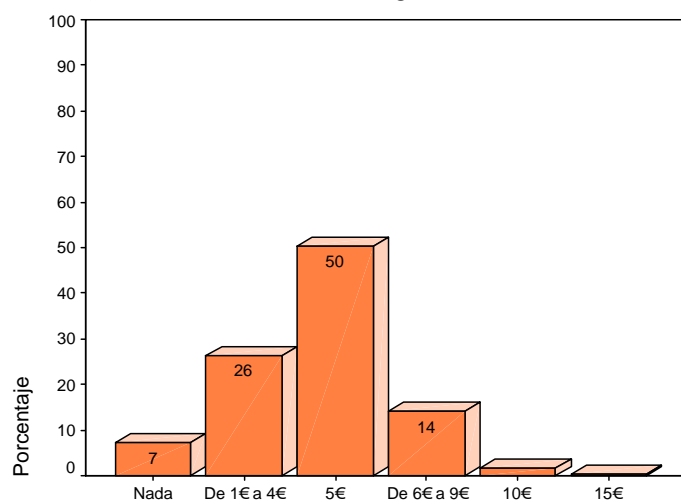


2.3 ¿Cuántos euros te has gastado en el botellón hoy?

En cuanto a la cuestión monetaria, los resultados indican que **el 50% suelen gastar 5 € en un botellón**, aunque también hay jóvenes que no rebasan esta cuantía monetaria situándose entre 1 y 4 €, el 26% de los encuestados, mientras que el 14% pueden gastar entre 6 y 9 €.

Estos datos representan que **más del 80% de estos jóvenes no superan los 5 € de gasto medio en cualquier botellón**.

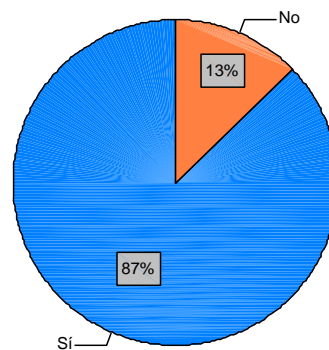
¿Cuántos euros te has gastado en el botellón?



2.4 ¿Consumes alcohol hoy?

Esta pregunta refleja que el alcohol está muy presente en la amplia mayoría de los jóvenes que participan del botellón, ya que **los jóvenes dicen consumir alcohol en casi el 90%**, según las respuestas recogidas tales días en el botellón de Mérida. Lo que desconocemos son los niveles de ingesta alcohólica entre estos jóvenes, bien como desinhibidor para mantener relaciones interpersonales con sus iguales, o bien como válvula de escape frente a la cotidianidad, ya que este estudio pretende mostrar otros aspectos parejos al botellón de Mérida, que hasta ahora no habían sido abordados por otras investigaciones sociales.

¿Consumes alcohol hoy?



2.5 ¿En qué transporte te vas a volver del botellón hoy?

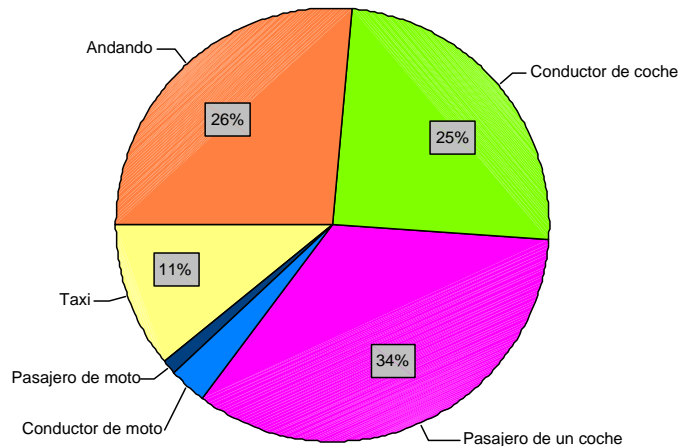
El **34%** de los encuestados dicen regresar del botellón como pasajero de un coche, junto al **25%** que se desplazan en sus coches, con lo cual **6 de cada 10 jóvenes suelen utilizar vehículos tras la práctica del botellón en Mérida, ya sea como conductores o pasajeros de coches o motos.**

Este dato refleja el riesgo exponencialmente alto de accidentes de tráfico entre quienes utilizan sus vehículos a motor en estos desplazamientos, ya sea urbanos, como interurbanos cuando proceden de localidades próximas a Mérida.

Igualmente el **26%** de los encuestados optan por regresar andando hasta sus domicilios, o bien el **11%** que toman el taxi, quizás por motivos de seguridad y comodidad en sus desplazamientos desde esta zona del botellón.



Medio de transporte de la vuelta

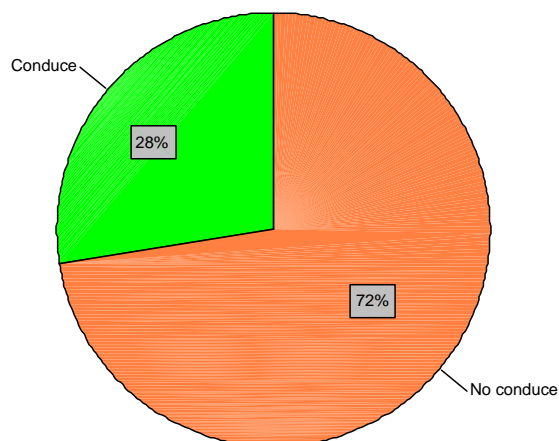


2.5.1 Conductores a la vuelta

A pesar del número de jóvenes motorizados en sus desplazamientos, la mayoría, el **72%** dicen **no conducir tras su participación en el botellón**.

Este dato de responsabilidad juvenil al volante de un vehículo contrasta con la despreocupación manifiesta con respecto a las molestias vecinales ocasionadas con la celebración del botellón en la vía pública.

Conduce a la vuelta



2.5.2 Relación entre conducción y alcohol

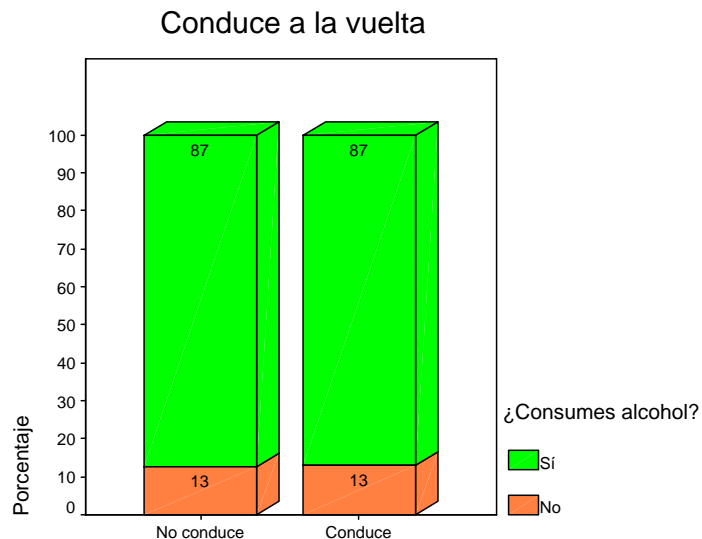
Relación alcohol y conducción

% de Conduce a la vuelta

		¿Consumes alcohol hoy?		Total
		No	Sí	
Conduce a la vuelta	No conduce	12,7%	87,3%	100,0%
	Conduce	13,0%	87,0%	100,0%
Total		12,8%	87,2%	100,0%

Este cuadro muestra que el porcentaje de jóvenes que consumen alcohol es igual entre el grupo de conductores y no conductores, siendo muy grave el hecho de que **el 87% de los jóvenes que regresan a sus domicilios, desde la zona del botellón conduciendo un coche o una moto, han consumido alcohol.**

Este dato refleja el excesivo grado de confianza entre los jóvenes cuando creen controlar su vehículo bajo los efectos del consumo de una sustancia tóxica como es el alcohol, no reconociendo la incompatibilidad entre la conducción y el consumo alcohólico.





3. VALORACIÓN DE LOS SERVICIOS DEL BOTELLÓN ACTUAL

De forma global, el equipo investigador ha realizado una comparativa entre cada uno de los servicios prestados en torno al botellón en la ciudad de Mérida, y concretamente en el recinto ferial próximo al río Guadiana.

Conforme a los resultados de valoración asignados por los jóvenes encuestados, en una escala de 0 a 10, se observa que únicamente obtendrían el aprobado: los servicios de limpieza (7,45); y la ubicación del botellón (5,12).

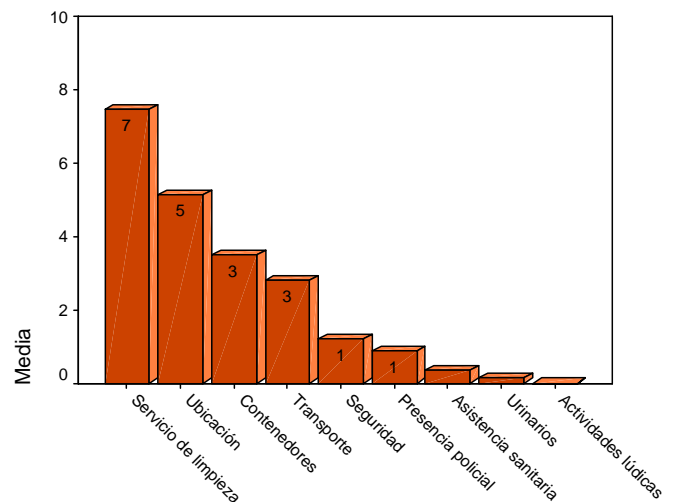
Por el contrario, suspenderían con valoraciones muy bajas, los siguientes: contenedores (3,48); transporte (2,79); seguridad (1,21); presencia policial (0,89); asistencia sanitaria (0,35); urinarios (0,16); y por último, actividades lúdicas (0).

De tales datos se deduce que algunos servicios públicos son bastantes carentes o nulos según las valoraciones realizadas por los propios jóvenes que participaron en la encuesta durante el botellón pacense, que vienen a señalar la importancia de su prestación por parte de las administraciones y organismos públicos competentes (Ayuntamiento de Mérida, Delegación del Gobierno, etc.)

Valoración del Botellón

	Media
Servicio de limpieza	7,45
Ubicación	5,12
Contenedores	3,48
Transporte	2,79
Seguridad	1,21
Presencia policial	,89
Asistencia sanitaria	,35
Urinarios	,16
Actividades lúdicas	,00

Valoración del Botellón (De 0 a 10)

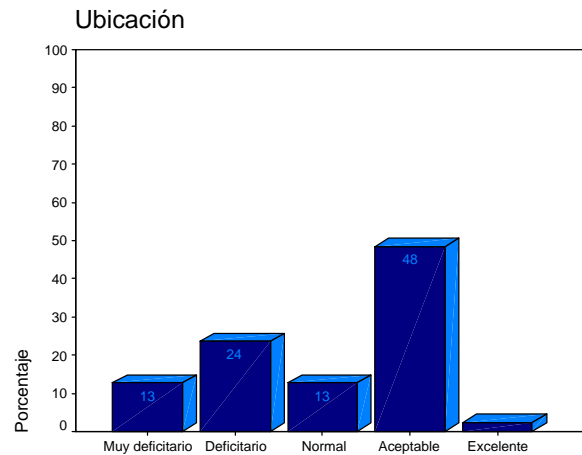




3.1 Ubicación

En relación a la ubicación del botellón en el ferial emeritense, la valoración media es de 5, con un porcentaje de algo más del 60% están de acuerdo con tal ubicación, según las opiniones expresadas por los jóvenes encuestados.

		Ubicación	
		Porcentaje	Porcentaje acumulado
Válidos	Muy deficitario	12,8	12,8
	Deficitario	23,6	36,4
	Normal	12,8	49,2
	Aceptable	48,4	97,6
	Excelente	2,4	100,0
Total		100,0	

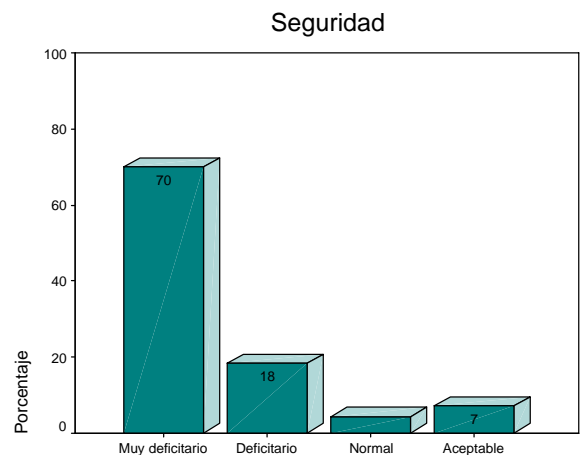


3.2 Seguridad

En este apartado sobre la seguridad percibida por el joven que participa del botellón es de inseguridad en algo más del 88%, por las muchas deficiencias observados en cuanto a los servicios que debieran garantizar un ambiente de diversión sin problemas de reyertas, atropellamientos, hurtos, venta de drogas, etc.

Esta sería la coyuntura de inseguridad descrita por estos jóvenes, quienes a pesar de todo, continúan asistiendo con sus amistades a los botellones que se celebran en el recinto ferial emeritense.

		Seguridad	
		Porcentaje	Porcentaje acumulado
Válidos	Muy deficitario	70,0	70,0
	Deficitario	18,4	88,4
	Normal	4,4	92,8
	Aceptable	7,2	100,0
Total		100,0	

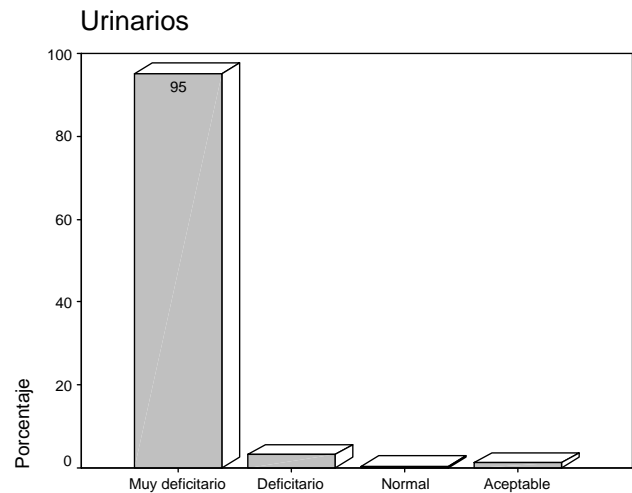




3.3 Urinarios

Los datos reflejan la inexistencia de urinarios en este emplazamiento del botellón, por tanto, resultan ser una demanda más de los jóvenes que se dan cita los fines de semana y periodos vacacionales en este espacio público de Mérida.

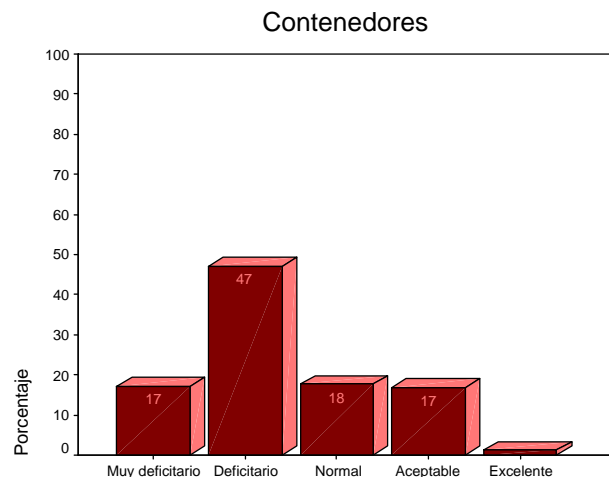
		Porcentaje	Porcentaje acumulado
Válidos	Muy deficitario	95,2	95,2
	Deficitario	3,2	98,4
	Normal	,4	98,8
	Aceptable	1,2	100,0
	Total	100,0	



3.4 Contenedores

Los datos reflejan la escasez de contenedores donde depositar las basuras tras el botellón por parte de los jóvenes en esta zona de ubicación del botellón emeritense, a tenor de las calificaciones de muy deficitarios/deficitarios según el 64% de los encuestados.

		Porcentaje	Porcentaje acumulado
Válidos	Muy deficitario	17,2	17,2
	Deficitario	47,2	64,4
	Normal	17,6	82,0
	Aceptable	16,8	98,8
	Excelente	1,2	100,0
	Total	100,0	

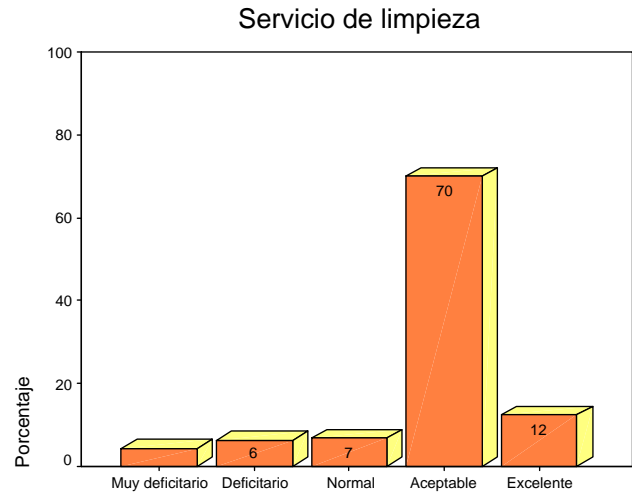




3.5 Servicio de limpieza

Los jóvenes encuestados valoran bien los servicios de limpieza, es decir, como se encuentran esta zona de ubicación del botellón en Mérida, ya que casi el 90% los valoran como normal/aceptable/excelente.

	Porcentaje	Porcentaje acumulado
Válidos		
Muy deficitario	4,4	4,4
Deficitario	6,4	10,8
Normal	6,8	17,6
Aceptable	70,0	87,6
Excelente	12,4	100,0
Total	100,0	

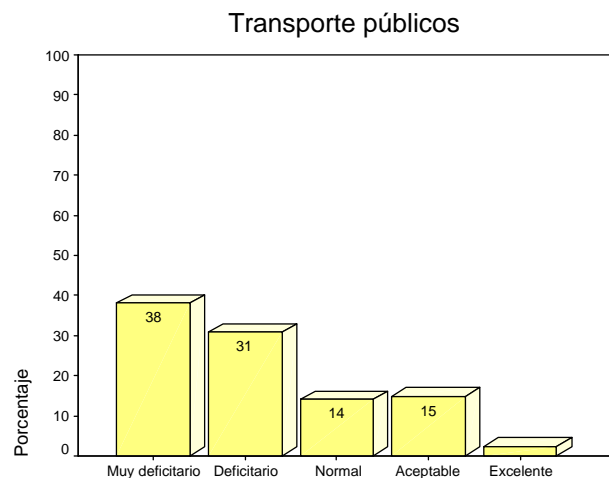


3.6 Transporte público

El 68% de los jóvenes valoran como muy deficitario/deficitario el sistema de transporte público para poder realizar sus desplazamientos hasta el ferial emeritense, donde practicar el botellón junto a sus amistades.

Este dato justificaría el alto porcentaje de jóvenes que se ven obligados a moverse en vehículos particulares, ya sean coches o motos, poniendo en riesgo sus vidas y la de los demás.

	Porcentaje	Porcentaje acumulado
Válidos		
Muy deficitario	38,0	38,0
Deficitario	30,8	68,8
Normal	14,0	82,8
Aceptable	14,8	97,6
Excelente	2,4	100,0
Total	100,0	

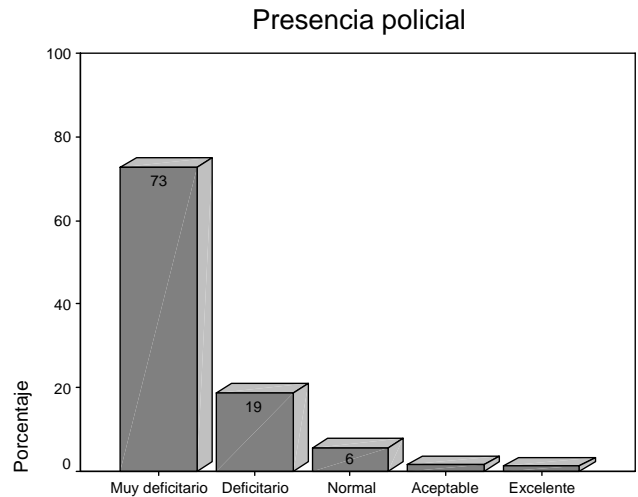




3.7 Presencia policial

Algo más del 91% de los encuestados valoran como muy deficitario/deficitario la presencia policial observada en esta zona de ubicación del botellón en Mérida, que se corresponde con la percepción de inseguridad expresada por estos jóvenes que se dan cita cada fin de semana.

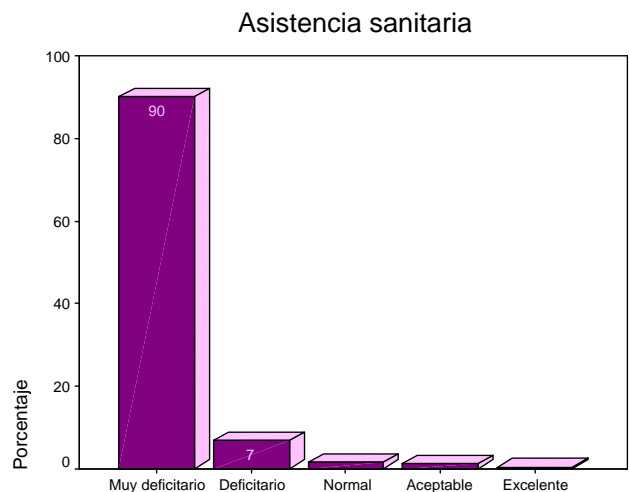
		Porcentaje	Porcentaje acumulado
Válidos	Muy deficitario	72,8	72,8
	Deficitario	18,8	91,6
	Normal	5,6	97,2
	Aceptable	1,6	98,8
	Excelente	1,2	100,0
	Total	100,0	



3.8 Asistencia sanitaria

En cuanto a la valoración de la asistencia sanitaria, algo más del 96% la valoran como muy deficitaria/deficitaria en esta zona de ubicación del botellón en Mérida, con lo cual no existen tales prestaciones según se deduce con estos resultados obtenidos, lo que agravaría cualquier situación de emergencia y urgencia médica si así hiciera falta por algún motivo (peleas, accidentes de tráfico, etc.).

		Porcentaje	Porcentaje acumulado
Válidos	Muy deficitario	90,0	90,0
	Deficitario	6,8	96,8
	Normal	1,6	98,4
	Aceptable	1,2	99,6
	Excelente	,4	100,0
	Total	100,0	



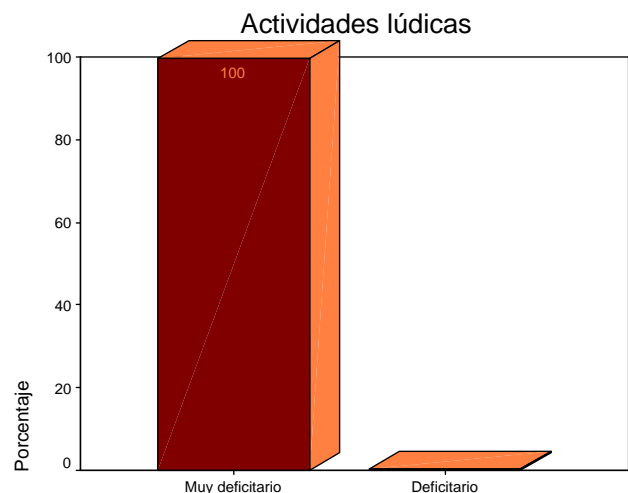


3.9 Actividades lúdicas

Este apartado resulta ser **el peor valorado por los encuestados en esta zona de ubicación del botellón, ya que son nulas las actividades lúdicas (conciertos, teatro, pasacalles, talleres, etc.) que se ofrecen a los jóvenes en el Ferial por parte del Ayuntamiento de Mérida**, como administración pública competente en materia de juventud en esta ciudad, de conformidad con la Ley de la Convivencia y de Ocio de Extremadura (2003).

Este dato bien refleja la inexistencia o la escasa incidencia de los programas alternativos de ocio nocturno dirigido al segmento de edad juvenil en Mérida, ya se por parte de su Ayuntamiento, como de otro tipo de instituciones públicas o privadas.

	Porcentaje	Porcentaje acumulado
Válidos Muy deficitario	99,6	99,6
Deficitario	,4	100,0
Total	100,0	

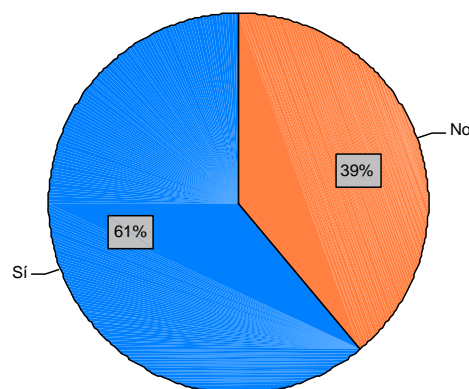


4. POSIBLES ALTERNATIVAS AL OCIO JUVENIL

4.1 ¿Utilizarías transporte público si lo hubiera y fuese adecuado?

Los resultados obtenidos en esta cuestión planteada a los encuestados, significa que **6 de cada 10 jóvenes estarían dispuestos a utilizar el transporte público si lo hubiera o fuera adecuado para desplazarse desde sus domicilios al recinto ferial emeritense o bien para continuar su ocio nocturno en otras zonas de la ciudad.**

¿Utilizarías transporte público si lo hubiera
y fuese adecuado?



4.2 ¿Qué otras actividades haces los fines de semana por la noche?

En primer lugar, se observa que el 100% de los encuestados dicen realizar otras actividades alternativas al botellón los fines de semana, entre ellas destaca las opciones de ir de bares, ir al cine, asistir a espectáculos, quedarse en casa y otras posibilidades más.

A tenor de los resultados que presenta la tabla a continuación, existe un 63% de los jóvenes encuestados que les gusta ir de bares o disco-pubs, como alternativas al botellón los fines de semana.

También hay un 18% que opta por ir al cine, mientras que igual proporción prefieren quedarse en casa.

Con lo que se deduce que el componente consumista y comercial está muy presente entre las alternativas posibles al botellón, en especial, entre los jóvenes mayores que cuentan con algo de poder adquisitivo o más paga semanal/mensual.

Sin embargo, las opciones de espectáculos (teatro o conciertos) resultan bastantes minoritarias, quizás por la insuficiente oferta en Mérida - principalmente programada en establecimientos privados de ocio nocturno y centros de cultura alternativa-, o por desconocimiento de la oferta existente en esta ciudad.



Actividades que realizas otros fines de semana

	Sí	No
	%	%
Bares	63,60%	36,40%
Cine	18,80%	81,20%
Quedarse en casa	18,00%	82,00%
Espectáculos como teatro o conciertos	4,40%	95,60%
Salir a cenar	2,00%	98,00%
Viajar		100,00%
Otras opciones	8,80%	91,20%

Otras opciones que realizan los fines de semana

