



BEBIENDO JUNTO AL GUADIANA

Estudio sobre el botellón en el paseo fluvial de Badajoz





1. DESCRIPCIÓN DE LA MUESTRA

Durante el fin de semana del viernes 7 de julio y el sábado 8 de julio de 2006 se aplicó un cuestionario a 306 jóvenes, seleccionados al azar, quienes se encontraban en el momento de realizar la encuesta en el paseo fluvial del Guadiana o sus proximidades haciendo botellón o dispuesto a hacerlo, junto a sus amistades.

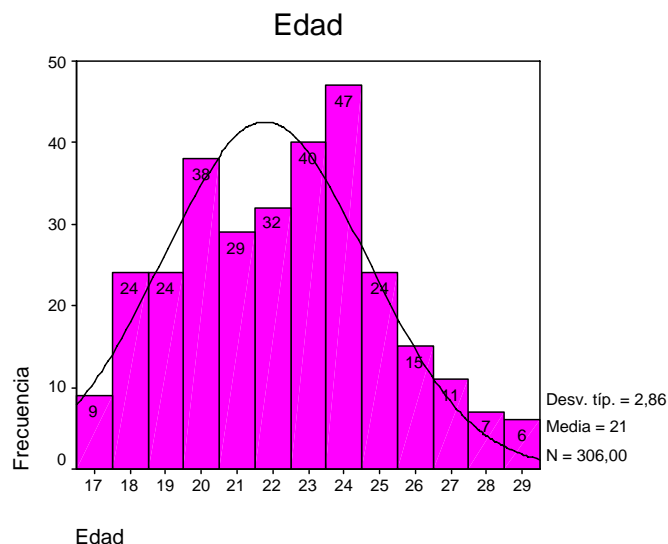
Se utilizaron dos equipos de encuestadores formados por parejas, dotados de un sistema electrónico (PDA) de encuesta personal que recogía las respuestas de forma automática en mencionada zona del botellón en la ciudad de Badajoz.

Con posterioridad, se codificaron estos datos obtenidos a través del SPSS 12.0 para elaborar esta presentación pública, de cara a su análisis e interpretación de resultados.

A continuación, se exponen los resultados de mayor interés para conocimiento de la opinión pública pacense, y para los responsables municipales con competencias en materia de juventud, limpieza y seguridad en Badajoz.

1.1 Edad

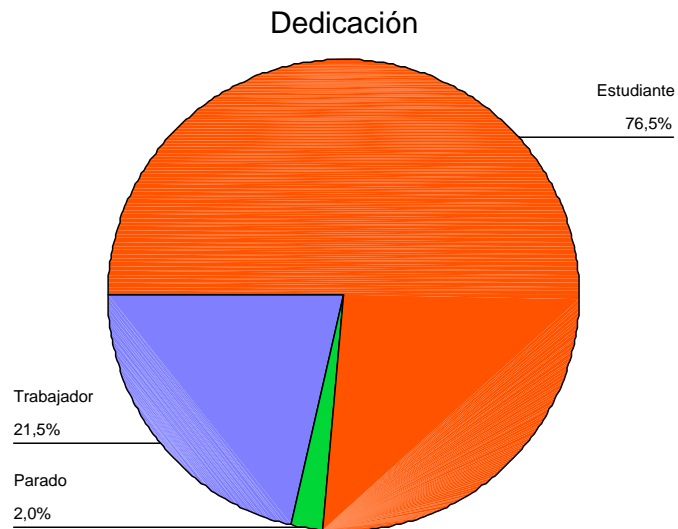
La edad media del joven encuestado es 21 años a pesar de haber encontrado a chicos y chicas con edades comprendidas entre los 16 y los 29 años de edad.





1.2 ¿A qué te dedicas?

Más de tres de cada cuatro jóvenes, el 76,5% de los encuestados son estudiantes, frente a al 21% que afirma tener un trabajo.



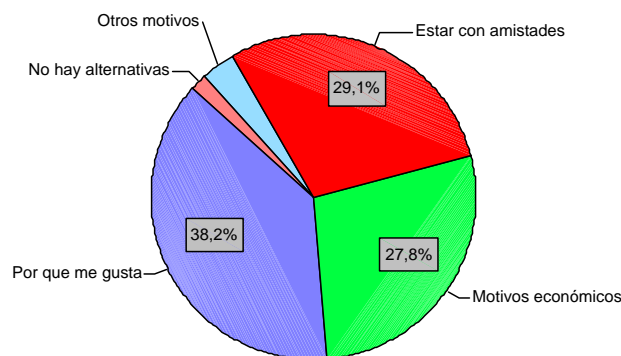


2. CARACTERÍSTICAS DEL BOTELLÓN

2.1 ¿Por qué motivo practicas botellón en el día de hoy?

Las respuestas ofrecidas por los encuestados pone de manifiesto **su gusto o preferencia por esta práctica según manifiestan el 38,2% de los jóvenes**, seguido de otros motivos como el hecho de **poder compartir este momento y espacio de diversión al aire libre con sus amistades en un 29,1%**, seguido muy de cerca por el **27,8% que lo hacen igualmente por motivos económicos**, teniendo en cuenta que su poder adquisitivo es nulo o escaso en la mayoría de los encuestados que son estudiantes, y por tanto, dependen económicamente de sus progenitores y demás familiares.

Motivo por el que practicas botellón

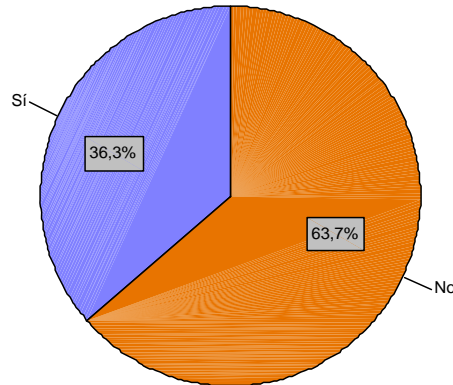


2.2 ¿Te preocupa el ruido y demás molestias ocasionadas al vecindario próximo al botellón?

Esta cuestión refleja **la escasa actitud de responsabilidad cívica de los jóvenes, al menos del 63,7% de los encuestados, tras expresar su despreocupación por las molestias vecinales** ocasionadas en las concentraciones de miles de jóvenes en un lugar público, como es el paseo fluvial del Guadiana a su paso por Badajoz, de jueves a sábado.



¿Te preocupa el ruido y demás molestias ocasionadas al vecindario?

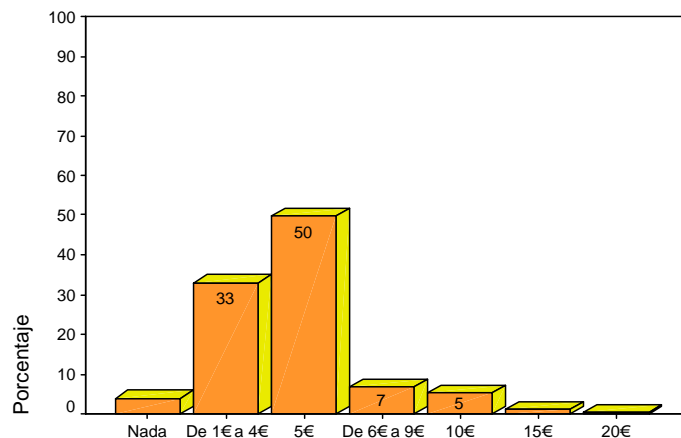


2.3 ¿Cuántos euros te has gastado en el botellón hoy?

En cuanto a la cuestión económica, los resultados indican que apenas el 50% suelen gastar 5 € en un botellón, aunque también hay jóvenes que no rebasan esta cuantía monetaria situándose entre 1 y 4 €, el 33% de los encuestados.

Estos datos representan que **el 86,6% de estos jóvenes no superan los 5 € de gasto medio en cualquier botellón.**

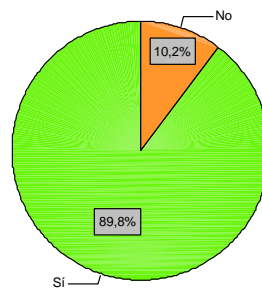
¿Cuántos euros te has gastado en el botellón hoy?



2.4 ¿Consumes alcohol hoy?

Esta pregunta demuestra que **los jóvenes consumen alcohol de forma mayoritaria en casi el 90%, cualquier día en el botellón**. Lo que desconocemos son los niveles de ingesta alcohólica entre estos jóvenes, bien como desinhibidor para mantener relaciones interpersonales con sus iguales, o bien como válvula de escape frente a la cotidianidad.

¿Consumes alcohol hoy?



2.5 ¿En qué transporte te vas a volver del botellón hoy?

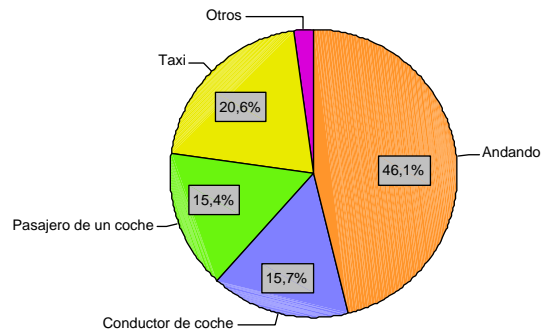
Casi la mitad de los encuestados (46%) regresan andando del botellón, próximo al entorno de Puerta de Palma, mientras que una tercera parte (33%) se desplazan en coches o motor particulares, bien como conductores o pasajeros.

Igualmente es curioso observar como una quinta parte (20%) de los encuestados optan por tomar el taxi, quizás por motivos de seguridad y comodidad en sus desplazamientos desde esta zona del botellón.

El riesgo de los accidentes de tráfico es exponencialmente alto entre quienes utilizan vehículos a motor en estos desplazamientos urbanos e interurbanos cuando proceden de localidades próximas a la ciudad de Badajoz.



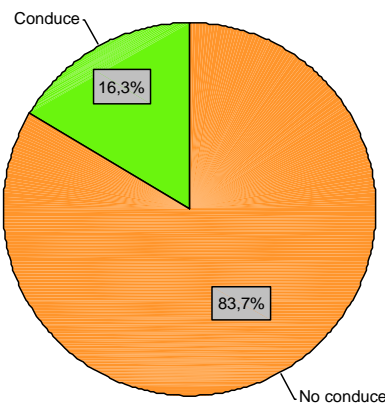
Medio de transporte de la vuelta



2.5.1 Conductores a la vuelta

A pesar del número de jóvenes motorizados en sus desplazamientos, la mayoría de los encuestados con permiso de conducir, casi el 84%, dicen no conducir tras su participación en el botellón. **Este dato de responsabilidad juvenil al volante de un vehículo contrasta con la despreocupación manifiesta con respecto a las molestias vecinales ocasionadas con la celebración del botellón en la vía pública.**

Conduce a la vuelta





2.5.2 Relación entre conducción y alcohol

¿Consumes alcohol hoy?

	No	Sí
Conduce a la vuelta	%	%
Conduce	20,41%	79,59%
No conduce	8,24%	91,76%

A pesar de que el porcentaje de jóvenes que consumen alcohol es algo inferior en el grupo de conductores que en el de no conductores, observamos que es grave como casi **el 80% de los jóvenes que regresan a sus domicilios, desde la zona del botellón conduciendo un coche o una moto, han consumido alcohol.**



3. VALORACIÓN DE LOS SERVICIOS DEL BOTELLÓN ACTUAL

De forma global, el equipo investigador ha realizado una comparativa entre cada uno de los servicios que rodean el hecho del botellón en la ciudad de Badajoz, y concretamente en el paseo fluvial del Guadiana.

Conforme a los resultados de valoración asignados por los jóvenes encuestados, en una escala de 0 a 10, se observa que únicamente obtendrían el aprobado: los servicios de limpieza (6,98); y la ubicación del botellón (5,97).

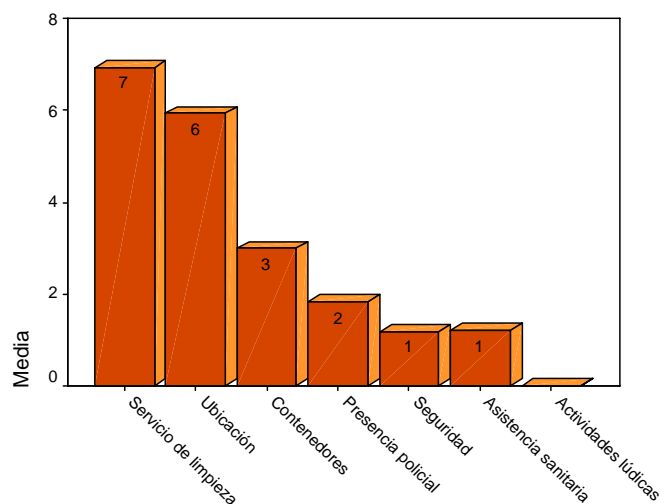
Por el contrario, suspenderían con valoraciones muy bajas, los siguientes: contenedores (2,98); presencia policial (1,82); seguridad (1,25); asistencia sanitaria (1,23), y por último, actividades lúdicas (0,01).

De tales datos se deduce que algunos servicios públicos son bastantes carentes o nulos según las valoraciones realizadas por los propios jóvenes que participaron en la encuesta durante el botellón pacense, que vienen a señalar la importancia de su prestación por parte de las administraciones y organismos públicos competentes (Ayuntamiento de Badajoz, Delegación del Gobierno, etc.)

Valoración del Botellón

Media	
Servicio de limpieza	6,98
Ubicación	5,97
Contenedores	2,98
Presencia policial	1,82
Seguridad	1,25
Asistencia sanitaria	1,23
Actividades lúdicas	,01

Valoración del Botellón (de 0 a 10)



3.1 Ubicación

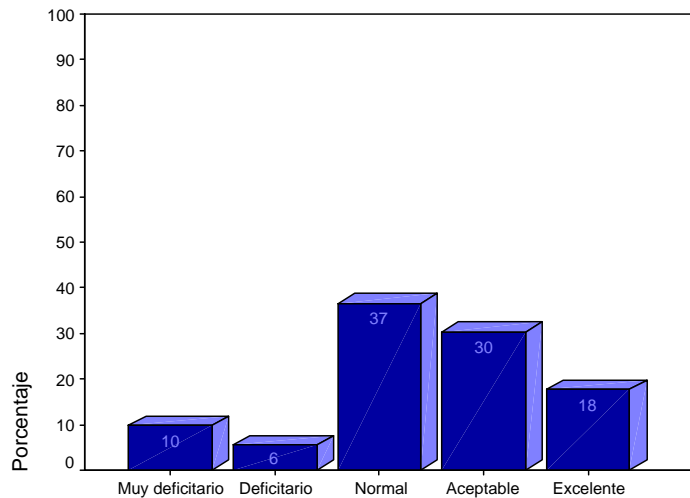
En relación a la ubicación del botellón en el paseo fluvial del Guadiana en Badajoz, la valoración media es casi un 6, con un porcentaje algo más del 80% que consideran aceptable tal ubicación.



Ubicación

		Porcentaje	Porcentaje acumulado
Válidos	Muy deficitario	9,8	9,8
	Deficitario	5,6	15,4
	Normal	36,6	52,0
	Aceptable	30,4	82,4
	Excelente	17,6	100,0
Total		100,0	

Valoración de la ubicación del botellón



3.2 Seguridad

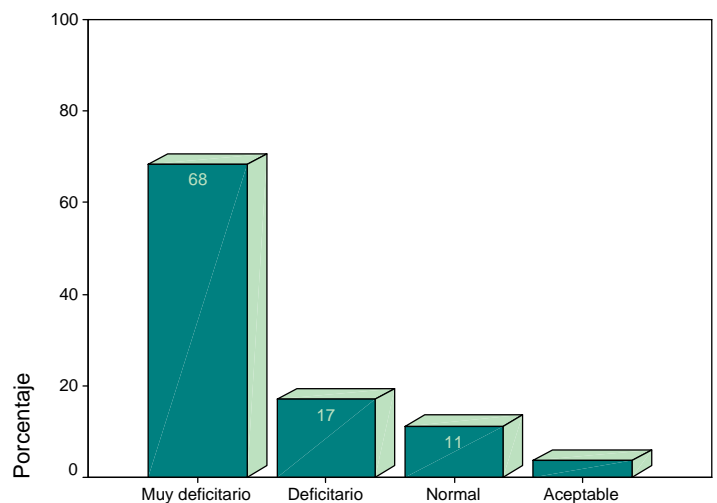
En este apartado sobre la seguridad percibida por el joven que participa del botellón es de inseguridad en algo más del 85%, por las muchas deficiencias observados en cuanto a los servicios que debieran garantizar un ambiente de diversión sin problemas de reyertas, atropellamientos, hurtos, venta de drogas, etc.

Esta sería la coyuntura de inseguridad descrita por estos jóvenes que a pesar de todo, continúan asistiendo con sus amistades al botellón los fines de semana.

Seguridad

		Porcentaje	Porcentaje acumulado
Válidos	Muy deficitario	68,3	68,3
	Deficitario	17,0	85,3
	Normal	11,1	96,4
	Aceptable	3,6	100,0
	Total	100,0	

Valoración de la seguridad en el botellón



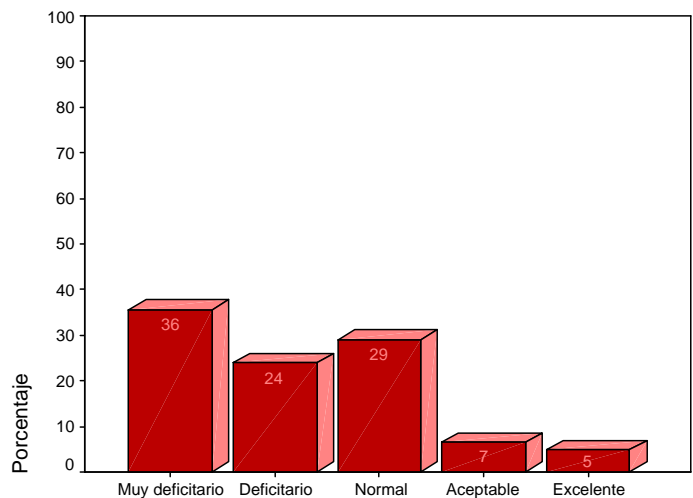


3.3 Contenedores

Los datos reflejan la escasez de contenedores donde depositar las basuras tras el botellón por parte de los jóvenes en esta zona de ubicación del botellón en Badajoz, a tenor de las calificaciones de muy deficitarios/deficitarios según el 60% de los encuestados.

Contenedores		Porcentaje	Porcentaje acumulado
Válidos	Muy deficitario	35,6	35,6
	Deficitario	23,9	59,5
	Normal	29,1	88,6
	Aceptable	6,5	95,1
	Excelente	4,9	100,0
Total		100,0	

Valoración del los contenedores del botellón

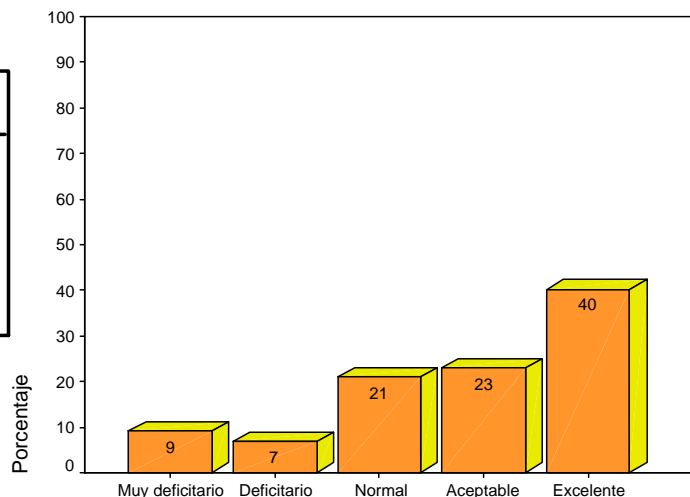


3.4 Servicio de limpieza

Los jóvenes encuestados valoran bien los servicios de limpieza, es decir, como se encuentran la zona del botellón, ya que algo más del 80% los valoran como normal/aceptable/excelente.

Servicio de limpieza		Porcentaje	Porcentaje acumulado
Válidos	Muy deficitario	9,2	9,2
	Deficitario	6,9	16,0
	Normal	20,9	36,9
	Aceptable	22,9	59,8
	Excelente	40,2	100,0
Total		100,0	

Valoración del servicio de limpieza





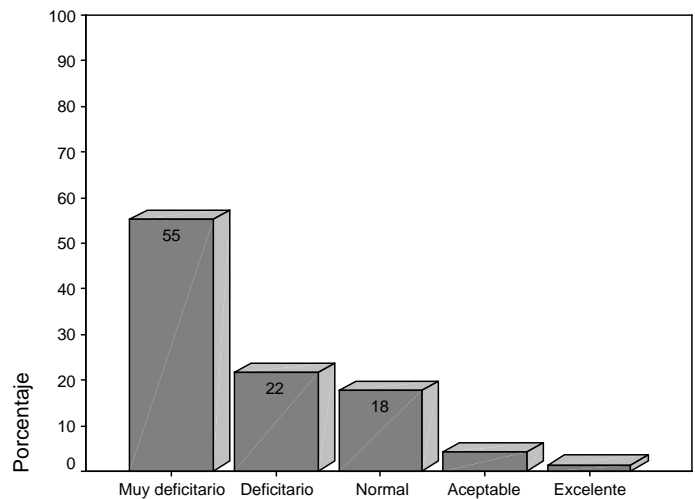
3.5 Presencia policial

Algo más del 76% de los encuestados valoran como muy deficitario/deficitario la presencia policial observada en esta zona del botellón en Badajoz, que coincide con la percepción de inseguridad expresada por estos jóvenes.

Presencia policial

		Porcentaje	Porcentaje acumulado
Válidos	Muy deficitario	55,2	55,2
	Deficitario	21,6	76,8
	Normal	17,6	94,4
	Aceptable	4,2	98,7
	Excelente	1,3	100,0
	Total		100,0

Valoración de la presencia policial



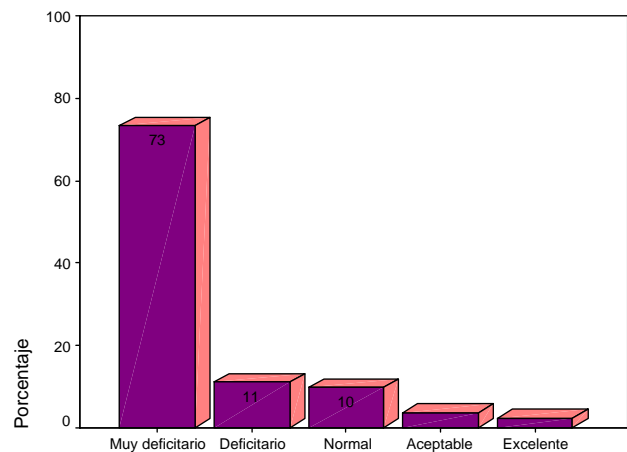
3.6 Asistencia sanitaria

De los jóvenes encuestados, algo más del 84% valoran como muy deficitario/deficitario los servicios de asistencia sanitaria en esta zona del botellón, con lo cual no existen tales prestaciones según se deduce con estos resultados obtenidos, lo que agravaría cualquier situación de emergencia y urgencia médica si así hiciera falta por algún motivo (peleas, accidentes de tráfico, etc.).

Asistencia sanitaria

		Porcentaje	Porcentaje acumulado
Válidos	Muy deficitario	73,2	73,2
	Deficitario	11,1	84,3
	Normal	9,8	94,1
	Aceptable	3,6	97,7
	Excelente	2,3	100,0
	Total		100,0

Valoración de la asistencia sanitaria

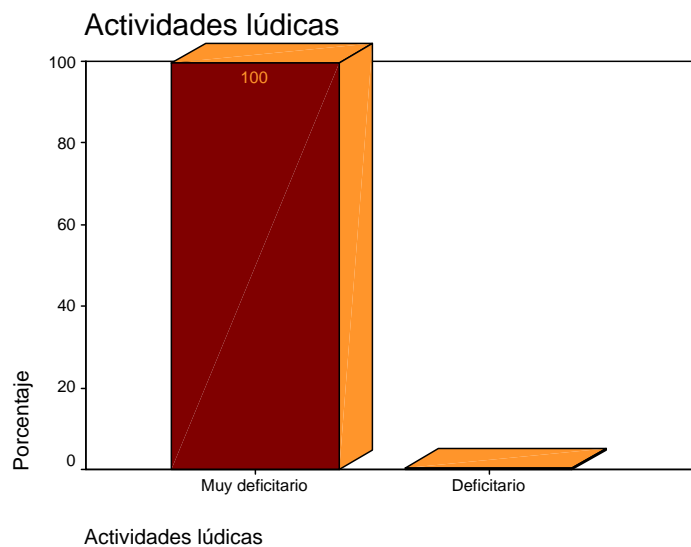




3.7 Actividades lúdicas

Este apartado resulta ser **el peor valorado por los encuestados en la zona del botellón, ya que son nulas las actividades lúdicas (conciertos, teatro, pasacalles, talleres, etc.) que se ofrecen a estos jóvenes por parte del Ayuntamiento de Badajoz**, como administración pública competente en materia de juventud en esta ciudad, de conformidad con la Ley de la Convivencia y Ocio de Extremadura (2003).

Actividades lúdicas			
		Porcentaje	Porcentaje acumulado
Válidos	Muy deficitario	99,7	99,7
	Deficitario	,3	100,0
	Total	100,0	



4. POSIBLES ALTERNATIVAS AL OCIO JUVENIL

4.1 ¿Practicarías el botellón en las afueras de Badajoz, si hubiera un servicio de transporte público?

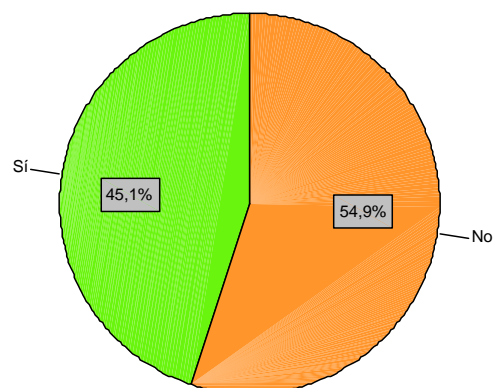
Los resultados obtenidos en esta cuestión planteada a los encuestados, refleja la división existente entre los jóvenes si tuvieran la posibilidad de practicar el botellón en las afueras de Badajoz, si tuvieran un servicio de transporte público. Por esa última opción se decantaría el 45%, frente al 55% que renuncia a cambiar de zona de botellón (paseo fluvial de Badajoz), a pesar de poder contar con medios de desplazamientos colectivos (autobuses, taxi, etc.).

El razonamiento que justifican tales respuestas es bien por desconocimiento entre los jóvenes de otras posibles ubicaciones del botellón a las afueras de Badajoz; por costumbre de todos los jóvenes como punto de encuentro los fines de semana en la ciudad; por la supuesta comodidad de utilizar vehículos propios en sus desplazamientos urbanos; etc.

¿Practicarías botellón en las afueras de Badajoz si hubiera un servicio de transporte público?

¿Practicarías botellón en las afueras de Badajoz si hubiera un servicio de transporte público?

		Porcentaje	Porcentaje acumulado
Válidos	No	54,9	54,9
	Sí	45,1	100,0
	Total	100,0	



4.2 ¿Qué otras actividades haces los fines de semana por la noche?

En primer lugar, se observa que el 100% de los encuestados dicen realizar otras actividades alternativas al botellón los fines de semana, entre ellas destaca las opciones de ir de bares, ir al cine, asistir a espectáculos (teatros o conciertos), quedarse en casa, viajar y otras posibilidades más.

A tenor de los resultados que presenta la tabla a continuación, existe una mayoritaria preferencia entre los jóvenes por ser usuarios de bares o disco-pubs, como alternativas al botellón los fines de semana. Igualmente, una tercera parte suele optar por ir al cine, el 32% de los encuestados.



Con lo que se deduce que el componente consumista y comercial está muy presente entre las alternativas posibles al botellón, en especial, entre los jóvenes mayores que cuentan con algo de poder adquisitivo o más paga semanal/mensual.

Sin embargo, las opciones de espectáculos (teatro o conciertos) resultan bastantes minoritarias, quizás por la insuficiente oferta en Badajoz –principalmente programada en establecimientos privados de ocio nocturno y centros de cultura alternativa-, o por desconocimiento de la oferta existente en esta ciudad.

Otras opciones que realizas los fines de semana

	Sí	No
	%	%
Bares	49,67%	50,33%
Cine	32,03%	67,97%
Espectáculos como teatro o conciertos	5,56%	94,44%
Quedarse en casa	5,23%	94,77%
Viajar	1,31%	98,69%
Otras opciones	17,65%	82,35%

Otras opciones que realizas
los fines de semana

